

 <b>inžinierske stavby</b> Slovenská 86, 080 01 Prešov tel.: 051/74 636 95, 74 636 99	ZODP.PROJEKTANT: ING.J.ANTOL 	HL. PROJEKTANT: ING.M.DÚBRAVSKÝ 	
	VYPRACOVAL: ING.M.RUSÍN 	KONTROLOVAL: ING.J.KURUC 	
OBJEKT:	225-00 Most ev.č.591-030		MIERKA:  Č. PRÍLOHY: <b>8</b>
PRÍLOHA:	STATICKÝ VÝPOČET		

## OBSAH :

<b>1</b>	<b>Úvod .....</b>	<b>2</b>
1.1	Popis mosta .....	2
1.2	Použité normy, predpisy, podklady a literatúra .....	2
1.3	Použité programy.....	2
1.4	Výpočtové postupy.....	2
<b>2</b>	<b>Geometria mosta.....</b>	<b>3</b>
<b>3</b>	<b>Použité materiály .....</b>	<b>3</b>
3.1	Druhy materiálov.....	3
3.1.1	Charakteristiky pevnostných tried materiálov .....	3
<b>4</b>	<b>Stanovenie zaťaženia .....</b>	<b>4</b>
4.1	Stále zaťaženia „G“ .....	4
4.1.1	Vlastná tiaž.....	4
4.1.2	Mostný zvršok .....	4
4.2	Premenné zaťaženia „Q“ .....	4
4.2.1	Zaťaženie účinkami teploty.....	4
4.2.2	Zaťaženie cestnej dopravy .....	5
4.3	Zaťažovací model pre brehové podpory a príhlé krídla mosta .....	6
4.3.1	Zvislé zaťaženia .....	6
<b>5</b>	<b>Návrh a posúdenie nosnej konštrukcie mosta .....</b>	<b>6</b>
5.1	Priebehy vnútorných síl (návrhové hodnoty).....	6
5.1.1	Ohybové momenty .....	6
5.1.2	Priečne sily .....	7
5.2	Posúdenie mostovkovej dosky.....	7
5.2.1	Ohyb.....	7
5.2.2	Šmyk .....	11
<b>6</b>	<b>Záver statického výpočtu.....</b>	<b>12</b>

## 1 Úvod

### 1.1 Popis mosta

Mostný objekt 591-030 sa nachádza na ceste II/585 medzi obcami Vieska a Horná Strehová.

Spodná stavba je betónová, nosnú konštrukciu tvorí mostovková žaluziová doska vytvorená zo železobetónových prefabrikátov.

Zabezpečenie požadovanej mechanickej odolnosti nosnej konštrukcie zaistíme vybudovaním novej mostovkovej železobetónovej dosky (C35/45) minimálnej hrúbky 320mm.

Most je z hľadiska zaťaženia dopravou navrhnutý na LM1, LM2 a LM4 v zmysle STN EN 1991-2.

### 1.2 Použité normy, predpisy, podklady a literatúra

Statický výpočet je spracovaný v súlade s príslušnými ustanoveniami nasledujúcich noriem (s príslušnými národnými prílohami) a predpisov.

#### Technické normy a predpisy :

STN EN 1990 ..... Zásady navrhovania konštrukcií

STN EN 1991-1-1 ..... Zať. konštrukcií; Časť 1-1: Všeobecné zaťaženia - Objemová tiaž, vlastná tiaž a úžitkové zaťaženia budov

STN EN 1991-1-4 ..... Zať. konštrukcií; Časť 1-4: Všeobecné zaťaženia - Zaťaženia vetrom

STN EN 1991-1-5 ..... Zať. konštrukcií; Časť 1-5: Všeobecné zaťaženia - Zaťaženia účinkami teploty

STN EN 1991-2 ..... Zať. konštrukcií; Časť 2: Zaťaženia mostov dopravou

STN EN 1992-1-1 ..... Navrhovanie betónových konštrukcií; Časť 1-1: Všeobecné pravidlá a pravidlá pre budovy

STN EN 1992-2 ..... Navrhovanie betónových konštrukcií; Časť 2: Betónové mosty, navrhovanie a konštruovanie

STN EN 1997-1 ..... Navrhovanie geotechnických konštrukcií; Časť 1: Všeobecné pravidlá

STN EN 1998-2 ..... Navrhovanie konštrukcií na seizmickú odolnosť; Časť 2: Mosty

STN EN 1998-5 ..... Navrhovanie konštrukcií na seizmickú odolnosť; Časť 5: Základy, oporné konštrukcie a geotechnické hľadiská

### 1.3 Použité programy

Na vypracovanie statického výpočtu a posúdenia jednotlivých konštrukčných prvkov boli použité nasledujúce programy :

- Strap, Excel

### 1.4 Výpočtové postupy

Medzný stav únosnosti sa overuje z hľadiska straty statickej rovnováhy „EQU, súbor A“, vnútornej poruchy alebo nadmernej deformácie „STR/GEO, súbor B“ s kombinačným pravidlom 6.10 a únavovej poruchy konštrukcie „FAT“. Medzný stav použiteľnosti sa overuje z hľadiska dovolených napätí, pretvorení a deformácií pomocou 4-roch základných tvarov kombinácií (charakteristická, kvázi-stála, častá, menej-častá).

Pri posúdení geotechnických konštrukcií sa použije návrhový postup 2, s tvarom kombinácie A1+“M1“+“R2 a pre posudzovanie celkovej stability a numerické metódy, návrhový postup 3 s tvarom kombinácie A1 alebo A2+“M2“+“R3.

Výpočet vnútorných síl od jednotlivých zaťažení a ich následných kombinácií pre MSÚ a MSP je spracovaný použitým výpočtovým programom, ktorý je uvedený v kap.1.3, v zmysle technických noriem a predpisov uvedených v kap.1.2.

Posúdenia konštrukčných prvkov mostného objektu sú vyhotovené v použitom výpočtovom programe a v exceli (v ktorom sú vytvorené zautomatizované jednotlivé posúdenia).

Na zadaný výpočtový model sú aplikované jednotlivé uvažované zaťaženia, ktoré sú uvedené v kap.4.

Kombinačné schémy:

- „súbor A“ (EQU)

$$\sum_j \gamma_{Gj,sup} \cdot G_{kj,sup} + \sum_j \gamma_{Gj,inf} \cdot G_{kj,inf} + \gamma_{Q,1} \cdot Q_{k1} + \sum_{i \geq 2} \gamma_{Qi} \cdot \psi_{0i} \cdot Q_{ki}$$

- „súbor B“ (STR/GEO)  

$$\sum_j \gamma_{Gj,sup} \cdot G_{kj,sup} + \sum_j \gamma_{Gj,inf} \cdot G_{kj,inf} + \gamma_p \cdot P_k + \gamma_{Q,1} \cdot Q_{k1} + \sum_{i \geq 2} \gamma_{Q,i} \cdot \psi_{0i} \cdot Q_{ki}$$
- „súbor C“ (STR/GEO)  

$$\sum_j \gamma_{Gj,sup} \cdot G_{kj,sup} + \sum_j \gamma_{Gj,inf} \cdot G_{kj,inf} + \gamma_p \cdot P_k + \gamma_{Q,1} \cdot Q_{k1} + \sum_{i \geq 2} \gamma_{Q,i} \cdot \psi_{0i} \cdot Q_{ki}$$

Pre mimoriadne návrhové kombinácia platí kombinačná schéma:

$$\sum_j G_{kj,sup} + \sum_j G_{kj,inf} + P_k + A_d + \psi_{1,1} \cdot Q_{k1} + \sum_{i \geq 2} \psi_{2i} \cdot Q_{ki}$$

Pre MSP sú definované 4 základné kategórie kombinácií:

- Charakteristická kombinácia  

$$\sum_j G_{kj,sup} + \sum_j G_{kj,inf} + P_k + Q_{k1} + \sum_{i \geq 2} \psi_{0i} \cdot Q_{ki}$$
- Častá kombinácia  

$$\sum_j G_{kj,sup} + \sum_j G_{kj,inf} + P_k + \psi_{1,1} \cdot Q_{k1} + \sum_{i \geq 2} \psi_{2,i} \cdot Q_{ki}$$
- Skoro-stála kombinácia  

$$\sum_j G_{kj,sup} + \sum_j G_{kj,inf} + P_k + \psi_{2,1} \cdot Q_{k1} + \sum_{i \geq 2} \psi_{2,i} \cdot Q_{ki}$$
- Menej-častá kombinácia (len pre cestné mosty)  

$$\sum_j G_{kj,sup} + \sum_j G_{kj,inf} + P_k + \psi_{1,inf g} \cdot Q_{k1} + \sum_{i \geq 2} \psi_{1,i} \cdot Q_{ki}$$

## 2 Geometria mosta

Geometria mosta je zrejmá z výkresovej časti projektovej dokumentácie.

## 3 Použité materiály

### 3.1 Druhy materiálov

Jednotlivé prvky mostného objektu budú vyhotovené z týchto materiálov a ich príslušných tried :

- **Betón**
  - Mostovková doska..... C35/45
  - Mostné krídla ..... C30/37
  - Rímky ..... C35/45
- **Oceľ**
  - Betonárska výstuž ..... B 500B

#### 3.1.1 Charakteristiky pevnostných tried materiálov

Betón: C30/37		
Charakteristická valcová pevnosť betónu v tlaku vo veku 28 dní	$f_{ck}$ (MPa)	30
Charakteristická kocková pevnosť betónu v tlaku vo veku 28 dní	$f_{ck,cube}$ (MPa)	37
Stredná hodnota tlakovej pevnosti betónu	$f_{cm}$ (MPa)	38
Stredná hodnota pevnosti betónu v centrickom ťahu	$f_{ctm}$ (MPa)	2,9
Charakteristická pevnosť betónu v centrickom ťahu, 5%-ný fraktíl	$f_{ctk,0,05}$ (MPa)	2,0
Charakteristická pevnosť betónu v centrickom ťahu, 95%-ný fraktíl	$f_{ctk,0,95}$ (MPa)	3,8
Sečnicový modul pružnosti betónu	$E_{cm}$ (GPa)	33
Koeficient dĺžkovej teplotnej rozťažnosti	$\alpha_T$ (1/°C)	$1,0 \cdot 10^{-5}$

Betón: C35/45		
Charakteristická valcová pevnosť betónu v tlaku vo veku 28 dní	$f_{ck}$ (MPa)	35
Charakteristická kocková pevnosť betónu v tlaku vo veku 28 dní	$f_{ck,cube}$ (MPa)	45
Stredná hodnota tlakovej pevnosti betónu	$f_{cm}$ (MPa)	43
Stredná hodnota pevnosti betónu v centrickom ťahu	$f_{ctm}$ (MPa)	3,2
Charakteristická pevnosť betónu v centrickom ťahu, 5%-ný fraktíl	$f_{ctk,0,05}$ (MPa)	2,2
Charakteristická pevnosť betónu v centrickom ťahu, 95%-ný fraktíl	$f_{ctk,0,95}$ (MPa)	4,2
Sečnicový modul pružnosti betónu	$E_{cm}$ (GPa)	34
Koeficient dĺžkovej teplotnej rozťažnosti	$\alpha_T$ (1/°C)	$1,0 \cdot 10^{-5}$

Betonárska výstuž: B 500B		
Charakteristická medza klzu	$f_{yk}$ (MPa)	500
Sečnicový modul pružnosti betónu	$E_s$ (GPa)	200

## 4 Stanovenie zaťaženia

Hodnoty všetkých zaťažení sú uvedené v ich charakteristických hodnotách.

### 4.1 Stále zaťaženia „G“

#### 4.1.1 Vlastná tiaž

Vlastná tiaž všetkých prvkov je pre:

- Železobetónové časti ..... 25,0 kN/m<sup>3</sup>
- Časti z prostého betónu ..... 24,0 kN/m<sup>3</sup>

#### 4.1.2 Mostný zvršok

- Asfaltová vozovka, hr. 90mm
  - Horná hranica „sup“ ..... 3,03 kN/m<sup>2</sup>
- Ľavá rímsa
  - Rímsa ..... 7,50 kN/m<sup>2</sup>
  - Zvodidlo ..... 1,00 kN/m<sup>2</sup>
- Pravá rímsa
  - Rímsa ..... 7,50 kN/m<sup>2</sup>
  - Zvodidlo ..... 1,00 kN/m<sup>2</sup>

### 4.2 Premenné zaťaženia „Q“

#### 4.2.1 Zaťaženie účinkami teploty

Zaťaženie teplotou je stanovené prostredníctvom normy STN EN 1991-1-5 pre požadované zložky.

##### 4.2.1.1 Rovnomerná zložka teploty mosta

Teplota vzduchu sa získala z mapy s izotermami, ktorá sa nachádza v norme STN EN 1991-1-5/NA.

- Min. teplota vzduchu v tieni :  $T_{min} = -30^{\circ}\text{C}$
- Max. teplota vzduchu v tieni :  $T_{max} = 40^{\circ}\text{C}$
- Začiatková teplota mosta :  $T_0 = 10^{\circ}\text{C}$
- Typ nosnej konštrukcie mosta : Typ 3

Charakteristická hodnota maximálneho rozsahu zložky rovnomernej teploty mosta pri skracovaní :

.....  $\Delta T_{N,con} = -32^{\circ}\text{C}$

Charakteristická hodnota maximálneho rozsahu zložky rovnomernej teploty mosta pri predlžovaní :

.....  $\Delta T_{N,exp} = 32^{\circ}\text{C}$

##### 4.2.1.2 Zložka teplotného spádu

Uvažuje sa so zvislou lineárnou zložkou (postup 1). Pri výpočte teplotného spádu sa zohľadňuje hrúbka povrchovej úpravy.

- Horný povrch teplejší ako spodný povrch :  $\Delta T_{M,heat} = 11,4^{\circ}\text{C}$
- Spodný povrch teplejší ako horný povrch :  $\Delta T_{M,cool} = -8,0^{\circ}\text{C}$

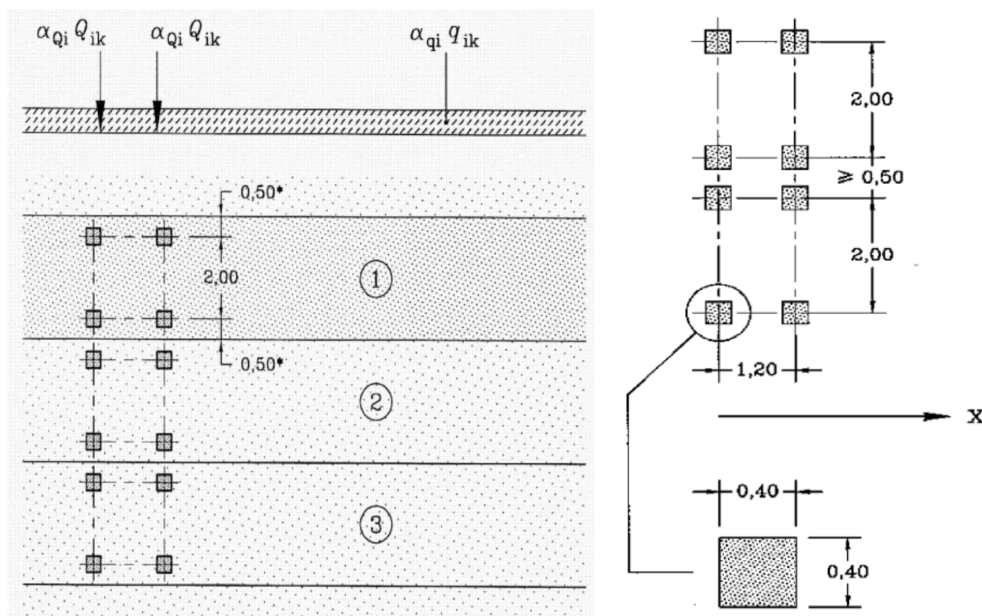
## 4.2.2 Zaťaženie cestnej dopravy

Zaťaženie cestnou dopravou je stanovené prostredníctvom normy STN EN 1991-2

### 4.2.2.1 Zaťažovací model 1 „LM1“

Tento zaťažovací model vyjadruje väčšinu účinkov prevádzky nákladných vozidiel a automobilov. Zaťažovací model sa skladá z dvoch čiastkových systémov:

- Sústredné zaťaženie od dvojnápravového vozidla TS (tandemový systém) " $\alpha_Q Q_k$ "
- Rovnomerné spojité zaťaženie UDL " $\alpha_q q_k$ "

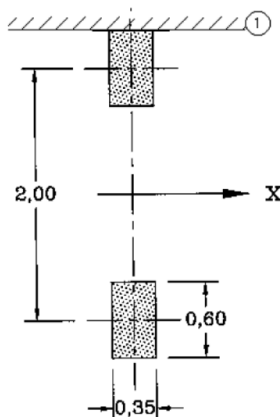


Pruh č. 1 .....	$Q_{1k} = 300\text{kN}$ ; $q_{1k} = 9,0\text{kN/m}^2$ ; $\alpha_{Q1} = 0,9$ ; $\alpha_{q1} = 0,9$
Pruh č. 2 .....	$Q_{2k} = 200\text{kN}$ ; $q_{1k} = 2,5\text{kN/m}^2$ ; $\alpha_{Q2} = 0,9$ ; $\alpha_{q2} = 1,0$
Pruh č. 3 .....	$Q_{3k} = 100\text{kN}$ ; $q_{1k} = 2,5\text{kN/m}^2$ ; $\alpha_{Q3} = 0,9$ ; $\alpha_{q3} = 1,0$
Zvyšná plocha .....	$q_{rk} = 2,5\text{kN/m}^2$ ; $\alpha_{qr} = 1,0$

### 4.2.2.2 Zaťažovací model 2 „LM2“

Je to jednonápravové vozidlo pôsobiace cez stanovenú kontaktnú plochu pneumatiky a vozovky, zahrňujúce dynamické účinky bežnej dopravnej prevádzky na krátke konštrukčné prvky.

Národná príloha upravuje kontaktnú plochu na rozmery 0,40x0,40m.



Tiaž nápravy .....	$Q_{ak} = 400\text{kN}$ ; $\beta_Q = 1,0$
--------------------	---

### 4.2.2.3 Zaťažovací model 4 „LM4“

Zaťaženie vyvolané pohybom davu ľudí. Model je určený len na všeobecné overenie konštrukcie.

Zaťažovací model je vyjadrený rovnomerným spojitým zaťažením zahrňujúcim dynamické prírastky rovným 5,0kN/m<sup>2</sup>.

## 4.3 Zaťažovací model pre brehové podpery a prilahlé krídla mosta

### 4.3.1 Zvislé zaťaženia

Vozovka umiestnená za brehovými podperami, krídlami a ďalšími časťami mosta, ktoré sú v kontakte so základovou pôdou, musí byť zaťažená adekvátnymi zaťažovacími modelmi.

Použije sa zaťažovací model 1 (LM1), ale pre zjednodušenie zaťaženia od dvojnápravového vozidla bude nahradený ekvivalentným spojitým zaťažením „ $q_{eq}$ “, pôsobiace na ploche obdĺžnika závisiacej od roznosu zaťažení v zásype alebo zemine.

Predpokladá sa zásyp primerane konsolidovaný a preto sa uvažuje roznos zaťaženia pod uhlom  $30^\circ$  od zvislého smeru. Pri takejto hodnote uhla obdĺžniková plocha, na ktorej sa uvažuje pôsobenie zaťaženia „ $q_{eq}$ “ má 3,0m šírku a 2,20m dĺžku.

Neuvažujú sa iné reprezentatívne hodnoty zaťažovacích modelov, len ich charakteristické hodnoty.

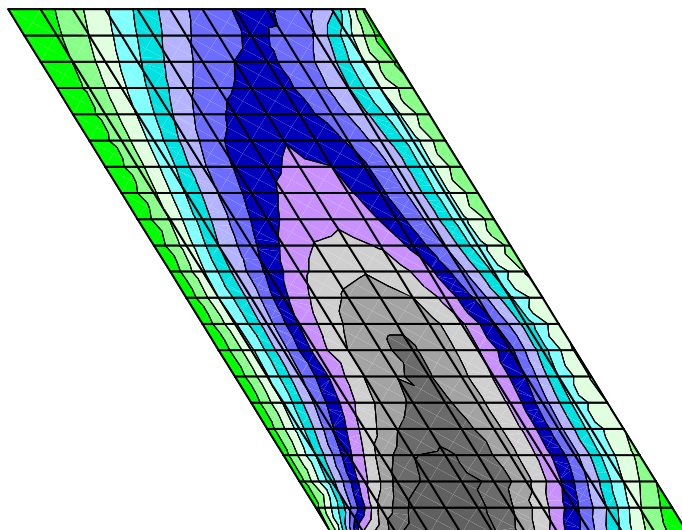
## 5 Návrh a posúdenie nosnej konštrukcie mosta

Navrhujeme novú mostovkovú železobetónovú dosku nadimenzovanú tak, aby „preniesla“ všetky relevantné zaťaženia.

### 5.1 Priebehy vnútorných síl (návrhové hodnoty)

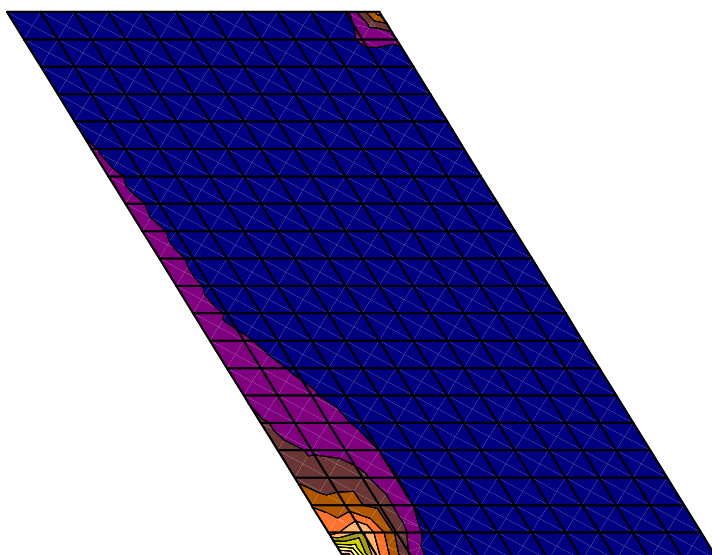
#### 5.1.1 Ohybové momenty

##### 5.1.1.1 Ťah pri spodnom povrchu



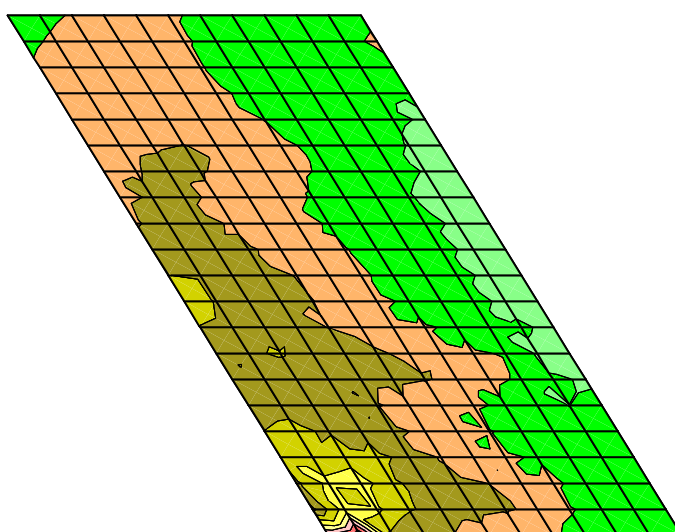
LINE	VALUE
22	22
44	44
66	66
88	88
110	110
132	132
154	154
176	176
198	198
220	220
242	242
264	264
286	286

##### 5.1.1.2 Ťah pri hornom povrchu



LINE	VALUE
-215	-215
-199	-199
-182	-182
-165	-165
-149	-149
-132	-132
-116	-116
-99	-99
-82	-82
-66	-66
-49	-49
-33	-33
0	0

## 5.1.2 Priéčne sily



LINE	VALUE
	-409
	-361
	-314
	-266
	-219
	-171
	-123
	-76
	-28
	66
	113
	161
	209

## 5.2 Posúdenie mostovkovej dosky

### 5.2.1 Ohyb

#### 5.2.1.1 Vystuženie pri spodnom povrchu v pozdĺžnom smere

##### Všeobecné parametre:

Návrhová situácia:	trvalá
Typ konštrukcie:	most
Druh betónu:	železobetón
Tvar prierezu:	obdĺžnik
Posúdenie MSU:	jednoduchý ohyb (My)
Posúdenie MSP:	áno
Trieda betónu:	C35/45
Druh použitého cementu:	normálny
Minimálny vek betónu:	28dni
Trieda betonárskej výstuže:	B500B
Šírka prierezu (tlačená zóna):	b= 1m
Šírka prierezu (ťahaná zóna):	b <sub>t</sub> = 1m
Výška prierezu:	h= 0,32m
Návrhová hodnota ohybového momentu:	M <sub>Ed</sub> = 264kNm
Charakteristická hodnota ohybového momentu:	M <sub>Ek</sub> = 196kNm
Kvázi-stála hodnota ohybového momentu:	M <sub>Eqp</sub> = 115kNm
Limitná hodnota šírky trhlín	w <sub>k,lim</sub> = 0,3 mm

##### Betón:

koeficient veku betónu (STN EN 1992-1,2; 3.1.2(3.2)):	β <sub>cc</sub> (t)= 1,00
stredná hodnota valcovej pevnosti v tlaku (STN EN 1992-1,2; tab 3.1):	f <sub>cm</sub> (t)= 43MPa
charakter. pevnosť betónu v tlaku (STN EN 1992-1,2; tab 3.1):	f <sub>ck</sub> (t)= 35MPa
stredná hodnota pevnosti v centr. ťahu (STN EN 1992-1,2; tab 3.1):	f <sub>ctm</sub> (t)= 3,2MPa
modul pružnosti (STN EN 1992-1,2; tab 3.1):	E <sub>cm</sub> (t)= 34GPa
koeficient (STN EN 1992-1,2; 3.1.6):	α <sub>cc</sub> = 0,85



koeficient (STN EN 1992-1,2; 3.1.6):	$\alpha_{ct} = 1,00$
koeficient druhu cementu (STN EN 1992-1,2; 3.1.2(6)):	$s = 0,25$
parc. súčiniteľ spoľahl. betónu (STN EN 1992-1,2; 2.4.2.4(TAB 2.1N)):	$\gamma_c = 1,5$
návrhová pevnosť betónu v tlaku (STN EN 1992-1,2; 3.1.6(3.15)):	$f_{cd}(t) = 19,8\text{MPa}$

#### Betonárska výstuž:

charakteristická medza klzu bet. výstuže:	$f_{yk} = 500\text{MPa}$
parciálny súčiniteľ bet. výstuže (STN EN 1992-1,2; 2.4.2.4(TAB 2.1N)):	$\gamma_s = 1,15$
návrhová medza klzu bet. výstuže:	$f_{yd} = 434,8\text{MPa}$
modul pružnosti bet. výstuže (STN EN 1992-1,2; 3.2.7(4)):	$E_s = 200\text{MPa}$

#### Plocha výstuže a stupeň vystuženia

profil ťahanej výstuže:	$\varnothing_{st} = 25\text{ mm}$
počet ks ťahanej výstuže:	$n_{st} = 6,6\text{ ks}$
krytie ťahanej výstuže:	$c_{nom,st} = 50\text{ mm}$
profil tlačenej výstuže:	$\varnothing_{sc} = 12\text{ mm}$
počet ks tlačenej výstuže:	$n_{sc} = 6,6\text{ ks}$
krytie tlačenej výstuže:	$c_{nom,sc} = 50\text{ mm}$
minimálny stupeň vystuženia ťahovou výstužou:	$\rho_{st,min} = 0,0017$
minimálna plocha ťahovej výstuže:	$A_{st,min} = 428\text{ mm}^2$
maximálny stupeň vystuženia ťahovou výstužou:	$\rho_{st,max} = 0,0224$
maximálna plocha ťahovej výstuže:	$A_{st,max} = 5765\text{ mm}^2$
stupeň vystuženia ťahovou výstužou:	$\rho_{st} = 0,0126$
skutočná plocha ťahovej výstuže:	$A_{st} = 3240\text{ mm}^2$
celkový stupeň vystuženia (ťahová+tlaková výstuž):	$\rho_s = 0,0101$
celková skutočná plocha výstuže:	$A_s = 3986\text{ mm}^2$

#### Posúdenia MSÚ (ULS)

##### Posúdenie plochy ťahanej výstuže

podmienka posúdenia:	$A_{st,min}$	$\leq$	$A_{st}$	$\leq$	$A_{st,max}$
podmienka posúdenia (STN EN 1992-1,2; 9.2.1.1):	428	<	3240	<	5765

**VYHOVUJE**

##### Posúdenie stupňa vystuženia (ťahaná výstuž)

podmienka posúdenia:	$\rho_{st,min}$	$\leq$	$\rho_{st}$	$\leq$	$\rho_{st,max}$
podmienka posúdenia (STN EN 1992-1,2; 9.2.1.1):	0,0017	<	0,0126	<	0,0224

**VYHOVUJE**

##### Posúdenie celkovej plochy výstuže

podmienka posúdenia:	$A_{s,min}$	$\leq$	$A_s$	$\leq$	$A_{s,max}$
podmienka posúdenia (STN EN 1992-1,2; 9.2.1.1):	428	<	3986	<	12800

**VYHOVUJE**

##### Posúdenie polohy neutrálnej osi

podmienka posúdenia	$x$	$\leq$	$x_{lim}$
	0,079m	<	0,158m

**VYHOVUJE**

### Posúdenie momentovej odolnosti (MSU(ULS))

moment odolnosti:

$$M_{Rd} = 313,8 \text{ kNm}$$

podmienka posúdenia:

$$\begin{aligned} M_{Rd} &\geq M_{Ed} \\ 313,8 \text{ kNm} &> 264 \text{ kNm} \end{aligned}$$

**VYHOVUJE**

### Posúdenia MSP (SLS)

ohybový moment na medzi vzniku trhlín:

$$M_{cr} = 60,5 \text{ kNm}$$

#### Posúdenie vzniku trhlín (MSP(SLS))

podmienka posúdenia:

$$\begin{aligned} M_{cr} &\geq M_{ek} \\ 60,5 \text{ kNm} &< 196 \text{ kNm} \end{aligned}$$

**PRIEREZ S TRHLINAMI-NUTNÁ VÝSTUŽ**

napätie v betonárskej výstuži pre výpočet šírky trhliny:

$$\sigma_{st,qp} = 155,1 \text{ MPa}$$

max. vzdialenosť susedných trhlín (STN EN 1992-1,2; 7.3.4(7.11)):

$$s_{r,max} = 275 \text{ mm}$$

šírka trhliny (STN EN 1992-1,2; 7.3.4(7.8)):

$$w_k = 0,16 \text{ mm}$$

#### Posúdenie šírky povrchovej trhliny (MSP(SLS))

podmienka posúdenia:

$$\begin{aligned} w_k &\leq w_{k,lim} \\ 0,16 \text{ mm} &< 0,3 \text{ mm} \end{aligned}$$

**VYHOVUJE**

#### Posúdenie maximálneho tlakového napätia v betóne (MSP(SLS))

podmienka posúdenia:

$$\begin{aligned} \sigma_{cc} &\geq 0,6 \cdot f_{ck} \\ -20,61 \text{ MPa} &< -21 \text{ MPa} \end{aligned}$$

**VYHOVUJE**

#### Posúdenie maximálneho ťahového napätia v ťahanej výstuži (MSP(SLS))

podmienka posúdenia:

$$\begin{aligned} \sigma_{st,max} &\leq 0,8 \cdot f_{yk} \\ 264,3 \text{ MPa} &< 400 \text{ MPa} \end{aligned}$$

**VYHOVUJE**

#### Posúdenie maximálneho tlakového napätia v tlačenej výstuži (MSP(SLS))

podmienka posúdenia:

$$\begin{aligned} \sigma_{sc,max} &\geq 0,8 \cdot f_{yk} \\ -37,4 \text{ MPa} &< -400 \text{ MPa} \end{aligned}$$

**VYHOVUJE**

### 5.2.1.2 Vystuženie pri hornom povrchu v pozdĺžnom smere

#### Všeobecné parametre:

Návrhová situácia:	trvalá
Typ konštrukcie:	most
Druh betónu:	železobetón
Tvar prierezu:	obdĺžnik
Posúdenie MSU:	jednoduchý ohyb ( $M_y$ )
Posúdenie MSP:	áno
Trieda betónu:	C35/45
Druh použitého cementu:	normálny

Minimálny vek betónu:	28dni
Trieda betonárskej výstuže:	B500B
Šírka prierezu (tlačená zóna):	b= 1m
Šírka prierezu (ťahaná zóna):	b <sub>t</sub> = 1m
Výška prierezu:	h= 0,32m
Návrhová hodnota ohybového momentu:	M <sub>Ed</sub> = 49kNm
Charakteristická hodnota ohybového momentu:	M <sub>Ek</sub> = NEPOSUDZUJE SA
Kvázi-stála hodnota ohybového momentu:	M <sub>Eqp</sub> = NEPOSUDZUJE SA
Limitná hodnota šírky trhlín	w <sub>k,lim</sub> = 0,3 mm

#### Betón:

koeficient veku betónu (STN EN 1992-1,2; 3.1.2(3.2)):	β <sub>cc</sub> (t)= 1,00
stredná hodnota valcovej pevnosti v tlaku (STN EN 1992-1,2; tab 3.1):	f <sub>cm</sub> (t)= 43MPa
charakter. pevnosť betónu v tlaku (STN EN 1992-1,2; tab 3.1):	f <sub>ck</sub> (t)= 35MPa
stredná hodnota pevnosti v centr. ťahu (STN EN 1992-1,2; tab 3.1):	f <sub>ctm</sub> (t)= 3,2MPa
modul pružnosti (STN EN 1992-1,2; tab 3.1):	E <sub>cm</sub> (t)= 34GPa
koeficient (STN EN 1992-1,2; 3.1.6):	α <sub>cc</sub> = 0,85
koeficient (STN EN 1992-1,2; 3.1.6):	α <sub>ct</sub> = 1,00
koeficient druhu cementu (STN EN 1992-1,2; 3.1.2(6)):	s= 0,25
parc. súčiniteľ spoľahl. betónu (STN EN 1992-1,2; 2.4.2.4(TAB 2.1N)):	γ <sub>c</sub> = 1,5
návrhová pevnosť betónu v tlaku (STN EN 1992-1,2; 3.1.6(3.15)):	f <sub>cd</sub> (t)= 19,8MPa

#### Betonárska výstuž:

charakteristická medza klzu bet. výstuže:	f <sub>yk</sub> = 500MPa
parciálny súčiniteľ bet. výstuže (STN EN 1992-1,2; 2.4.2.4(TAB 2.1N)):	γ <sub>s</sub> = 1,15
návrhová medza klzu bet. výstuže:	f <sub>yd</sub> = 434,8MPa
modul pružnosti bet. výstuže (STN EN 1992-1,2; 3.2.7(4)):	E <sub>s</sub> = 200MPa

#### Plocha výstuže a stupeň vystuženia

profil ťahanej výstuže:	Ø <sub>st</sub> = 10 mm
počet ks ťahanej výstuže:	n <sub>st</sub> = 6,6 ks
krytie ťahanej výstuže:	C <sub>nom,st</sub> = 50 mm
profil tlačenej výstuže:	Ø <sub>sc</sub> = 0 mm
počet ks tlačenej výstuže:	n <sub>sc</sub> = 6,6 ks
krytie tlačenej výstuže:	C <sub>nom,sc</sub> = 50 mm
minimálny stupeň vystuženia ťahovou výstužou:	ρ <sub>st,min</sub> = 0,0017
minimálna plocha ťahovej výstuže:	A <sub>st,min</sub> = 440 mm <sup>2</sup>
maximálny stupeň vystuženia ťahovou výstužou:	ρ <sub>st,max</sub> = 0,0224
maximálna plocha ťahovej výstuže:	A <sub>st,min</sub> = 5948 mm <sup>2</sup>
stupeň vystuženia ťahovou výstužou:	ρ <sub>st</sub> = 0,0020
skutočná plocha ťahovej výstuže:	A <sub>st</sub> = 518 mm <sup>2</sup>
celkový stupeň vystuženia (ťahová+tlaková výstuž):	ρ <sub>s</sub> = 0,0016
celková skutočná plocha výstuže:	A <sub>s</sub> = 518 mm <sup>2</sup>

## Posúdenia MSÚ (ULS)

### Posúdenie plochy ťahanej výstuže

podmienka posúdenia:

$$A_{st,min} \leq A_{st} \leq A_{st,max}$$

podmienka posúdenia (STN EN 1992-1,2; 9.2.1.1):

$$440 < 518 < 5948$$

**VYHOVUJE**

### Posúdenie stupňa vystuženia (ťahaná výstuž)

podmienka posúdenia:

$$\rho_{st,min} \leq \rho_{st} \leq \rho_{st,max}$$

podmienka posúdenia (STN EN 1992-1,2; 9.2.1.1):

$$0,0017 < 0,0020 < 0,0224$$

**VYHOVUJE**

### Posúdenie celkovej plochy výstuže

podmienka posúdenia:

$$A_{s,min} \leq A_s \leq A_{s,max}$$

podmienka posúdenia (STN EN 1992-1,2; 9.2.1.1):

$$440 < 518 < 12800$$

**VYHOVUJE**

### Posúdenie polohy neutrálnej osi

podmienka posúdenia

$$x \leq x_{lim}$$

$$0,014m < 0,163m$$

**VYHOVUJE**

### Posúdenie momentovej odolnosti (MSU(ULS))

moment odolnosti:

$$M_{Rd} = 57,6kNm$$

podmienka posúdenia:

$$M_{Rd} \geq M_{Ed}$$

$$57,6kNm > 49kNm$$

**VYHOVUJE**

## 5.2.2 Šmyk

### Všeobecné parametre:

Návrhová situácia:	trvalá
Typ konštrukcie:	most
Druh betónu:	železobetón
Tvar prierezu:	obdĺžnik
Posúdenie MSU:	šmyk (Vz)
Posúdenie MSP:	áno
Trieda betónu:	C35/45
Druh použitého cementu:	normálny
Minimálny vek betónu:	28dni
Trieda betonárskej výstuže:	B500B
Šírka prierezu pre šmyk:	$b_w = 1m$
Výška prierezu:	$h = 0,32m$
Návrhová hodnota šmykovej sily:	$V_{Ed} = 123kN$

### Betón:

koeficient veku betónu (STN EN 1992-1,2; 3.1.2(3.2))	$b_{cc}(t) = 1,00$
charakter. pevnosť betónu v tlaku (3.1.2(5)):	$f_{ck}(t) = 35MPa$
koeficient (3.1.6):	$\alpha_{cc} = 0,85$

koeficient (3.1.6):	$a_{ct} = 1,00$
koeficient druhu cementu (3.1.2(6))	$s = 0,25$
parciálny súčiniteľ spoľahlivosti betónu (2.4.2.4(TAB 2.1N)):	$\gamma_c = 1,5$
návrhová pevnosť betónu v tlaku (3.1.6(3.15)):	$f_{cd}(t) = 19,8\text{MPa}$

#### Betonárska výstuž:

charakteristická medza klzu betonárskej výstuže:	$f_{yk} = 500\text{MPa}$
parciálny súčiniteľ betonárskej výstuže (2.4.2.4(TAB 2.1N)):	$\gamma_s = 1,15$
návrhová medza klzu šmykovej betonárskej výstuže:	$f_{yd} = 434,8\text{MPa}$

#### Šmyková odolnosť prvku bez šmykovej výstuže (MSU(ULS))

návrhová hodnota šmykovej odolnosti prvku bez šmykovej výstuže:	$V_{Rd,c}(t) = 137,5\text{MPa}$
STN EN 1992-1,2;6.2.2(6.2.a;6.2.b)	

#### Posúdenie šmykovej odolnosti prvku bez šmykovej výstuže (MSU(ULS))

Podmienka posúdenia:	$V_{Rd,c}(t)$	$\geq$	$V_{Ed}$
	137,5kN	$>$	123kN

**Návrh vyhovел posúdeniu. Navrhujeme nasledovné vystuženie mostovkovej dosky:**

- V pozdĺžnom smer pri dolnom povrchu: Ø25 á150mm
- V pozdĺžnom smere pri hornom povrchu: Ø10 á150mm
- V priečnom smere pri dolnom povrchu Ø14 á150mm
- V priečnom smere pri hornom povrchu Ø10 á150mm
- Krytie výstuže pri hornom povrchu 40mm, ostatné o povrchy 50mm

## 6 Záver statického výpočtu

Statickým výpočtom bola overená celková konštrukcia predmetného mostného objektu.

Všetky prvky konštrukcie boli navrhnuté a posúdené podľa platných STN a STN EN. Navrhnutá konštrukcia je stabilná a vyhovuje pre najnepriaznivejšiu kombináciu vnútorných síl.

Statickým posudkom bolo preukázané splnenie základnej požiadavky na stavby – mechanickej odolnosti a stability stavby v zmysle § 43d ods. 1. písm. a) Zákona č.50/1976 Zb. v znení neskorších predpisov (Stavebný zákon) a sú splnené podmienky spoľahlivosti (t.j. bezpečnosti, použiteľnosti a trvanlivosti) stavby.